



## БРУТЕН ВЪТРЕШЕН ПРОДУКТ ПРЕЗ ЧЕТВЪРТТО ТРИМЕСЕЧИЕ НА 2011 ГОДИНА И 2011 ГОДИНА

*През четвъртото тримесечие на 2011 година БВП възлиза на 19 465.4 млн. лв. по текущи цени. Преизчислен в евро, БВП е съответно 9 952.5 млн. евро, като на човек се падат 1 349 евро. Сезонно изгладените данни на БВП показват растеж от 0.3% през четвъртото тримесечие на 2011 г. спрямо третото тримесечие и растеж от 1.6% през четвъртото тримесечие спрямо същото тримесечие на предходната година.*

*През 2011 г. БВП възлиза на 75 265.3 млн. лв. по текущи цени. Преизчислен в евро, БВП е съответно 38 482.6 млн евро, като на човек се падат 5 168.7 евро. БВП за 2011 г. нараства в реално изражение с 1.7% спрямо 2010 година.*

### **БВП в стойностен обем, текущи цени**

#### ***Четвърто тримесечие на 2011 година***

По предварителни данни, производеният брутен вътрешен продукт<sup>1</sup> през четвъртото тримесечие на 2011 година възлиза на 19 465.4 млн. лева по текущи цени (табл. 2). На човек от населението се падат 2 638.5 лева от стойностния обем на показателя. При среден за тримесечието валутен курс от 1.4515 лв. за щатски долар БВП възлиза на 13 410 млн. долара и съответно 1 817.8 долара на човек от населението. Преизчислена в евро, стойността на БВП възлиза на 9 952.5 млн. евро, като на човек от населението се падат 1 349 евро.

Създадената от отраслите на националната икономика брутна добавена стойност<sup>2</sup> през четвъртото тримесечие на 2011 г. възлиза на 16 616.7 млн. лв. по текущи цени.

Индустриалният сектор намалява относителния си дял в добавената стойност на икономиката с 0.3 процентни пункта през четвъртото тримесечие на 2011 г. спрямо същото тримесечие на предходната година и достига до 26.7%. Относителният дял на добавената стойност, реализирана от дейностите в сферата на услугите е 69.6 %, което е с 0.2 процентни

---

<sup>1</sup> **Брутният вътрешен продукт (БВП) по пазарни цени** е крайният резултат от производствената дейност на резидентните производствени единици. Той може да се дефинира по три начина:

а) БВП е сума от брутната добавена стойност, създадена от различните институционални сектори или различните отрасли на икономиката, плюс данъците минус субсидиите върху продуктите (които не са разпределени по сектори и отрасли). БВП е балансова позиция в състава на производствената сметка за националната икономика.

б) БВП е сума от категориите крайно използване на продукти и услуги от резидентите институционални единици (фактическо крайно потребление и бруто капиталобразуване) плюс износа на стоки и услуги минус вноса на стоки и услуги.

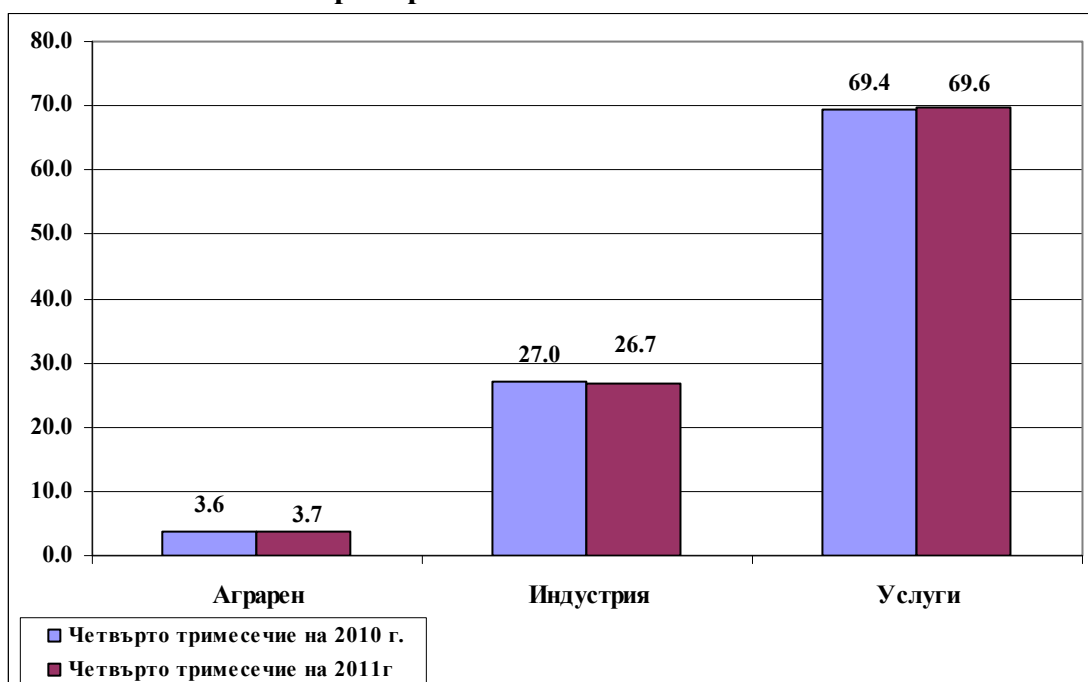
в) БВП е сума от генерираните доходи в състава на сметка Формиране на дохода (компенсация на наетите, данъци върху производството и вноса минус субсидии, брутен опериращ излишък и смесен доход).

<sup>2</sup>**Брутната добавена стойност (БДС)** по базисни цени е балансираща позиция в състава на производствената сметка, изчислявана като разлика между произведената брутна продукция по базисни цени (преди начисляването на данъци върху продуктите и услугите, включително субсидиите върху продуктите) и междинните производствени разходи по цени на купувач.



пункта повече спрямо съответния период на предходната година. Относителният дял на аграрния сектор в добавената стойност на икономиката се увеличава с 0.1 процентни пункта и достига до 3.7 % през четвъртото тримесечие на 2011 година.

**Фиг. 1. Структура на brutната добавена стойност по икономически сектори през четвърто тримесечие на 2010 и 2011 г. - %**



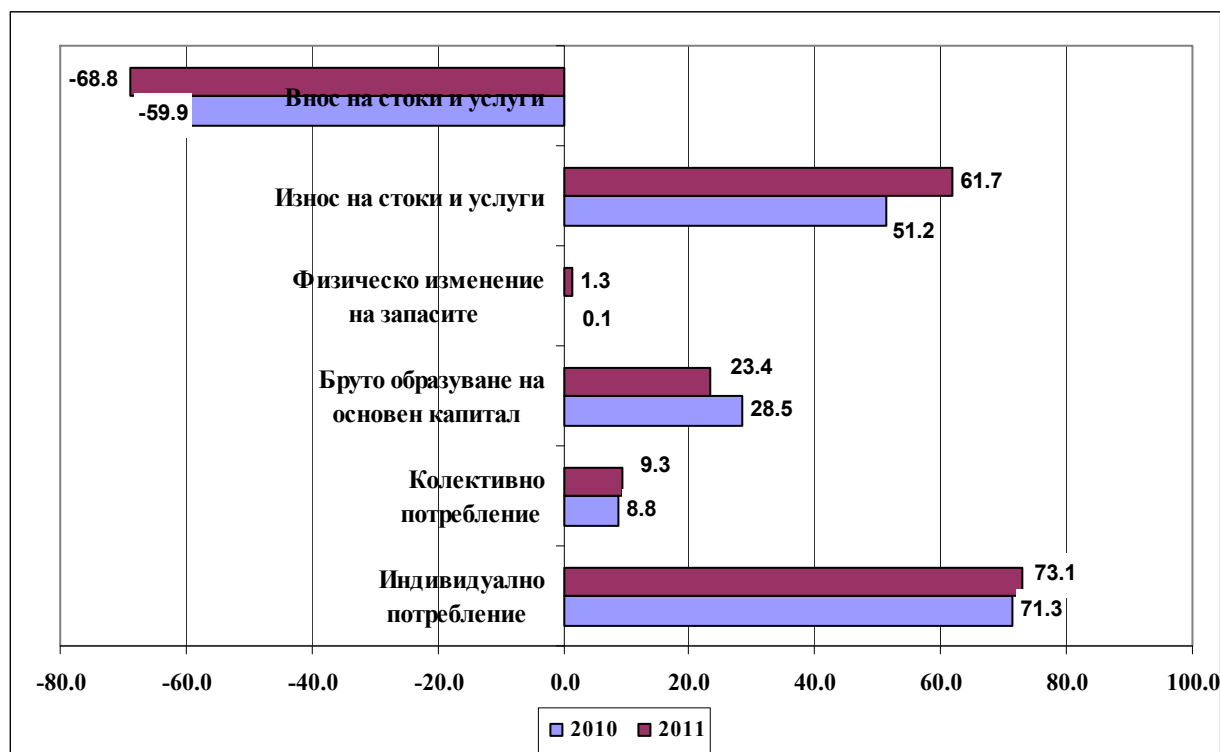
За индивидуално потребление на населението<sup>3</sup> през четвъртото тримесечие на 2011 година се изразходва 73.1% от произведения БВП. Инвестициите (брутообразуване в основен капитал<sup>4</sup>) формират 23.4% от произведения БВП. Външнотърговското салдо от стоки и услуги е отрицателно.

<sup>3</sup> **Разходите за крайно потребление** включват разходите на резидентните институционални единици (домакинства, нетърговски организации обслужващи домакинствата, държавно управление) за продукти и услуги, използвани за индивидуално потребление на населението и за колективно потребление на обществото. В съответствие с принципите на националната концепция, разходите на домакинствата за индивидуално потребление включват разходи за продукти и услуги на територията на страната и в чужбина.

<sup>4</sup> **Брутообразуването в основен капитал** се състои от придобитите минус отписаните дълготрайни активи от резидентните производители през определен отчетен период. Дълготрайните активи могат да бъдат материални и нематериални активи, произведени в процеса на производството (или от внос), които се използват многократно в производствения процес за повече от една година.



**Фиг. 2. Структура на компонентите на използвания БВП през четвъртото тримесечие на 2010 и 2011 година - %**



### 2011 година

За 2011 г. БВП (табл. 2) достига номинален стойностен обем от 75 265.3 млн. лева. Преизчислен в щатски долари БВП при средно годишен валутен курс от 1.4065 лв. за щатски долар, възлиза на 53 513.9 млн. долара. На човек от населението се падат 10 109 лева от обема на показателя, или 7 187.6 долара. Преизчислен в евро, БВП е съответно 38 482.6 млн., като на човек от населението се падат 5 168.7 евро.

Брутната добавена стойност, реализирана от субектите на националната икономика, възлиза на 64 830.5 млн. лева. Реалният стойностен обем на показателя е с 1.8% по-висок в сравнение с този, достигнат през 2010 година.

Индустриалният сектор създава 31.2% от добавената стойност на икономиката, което е с 1.7 процентни пункта повече в сравнение с 2010 година.

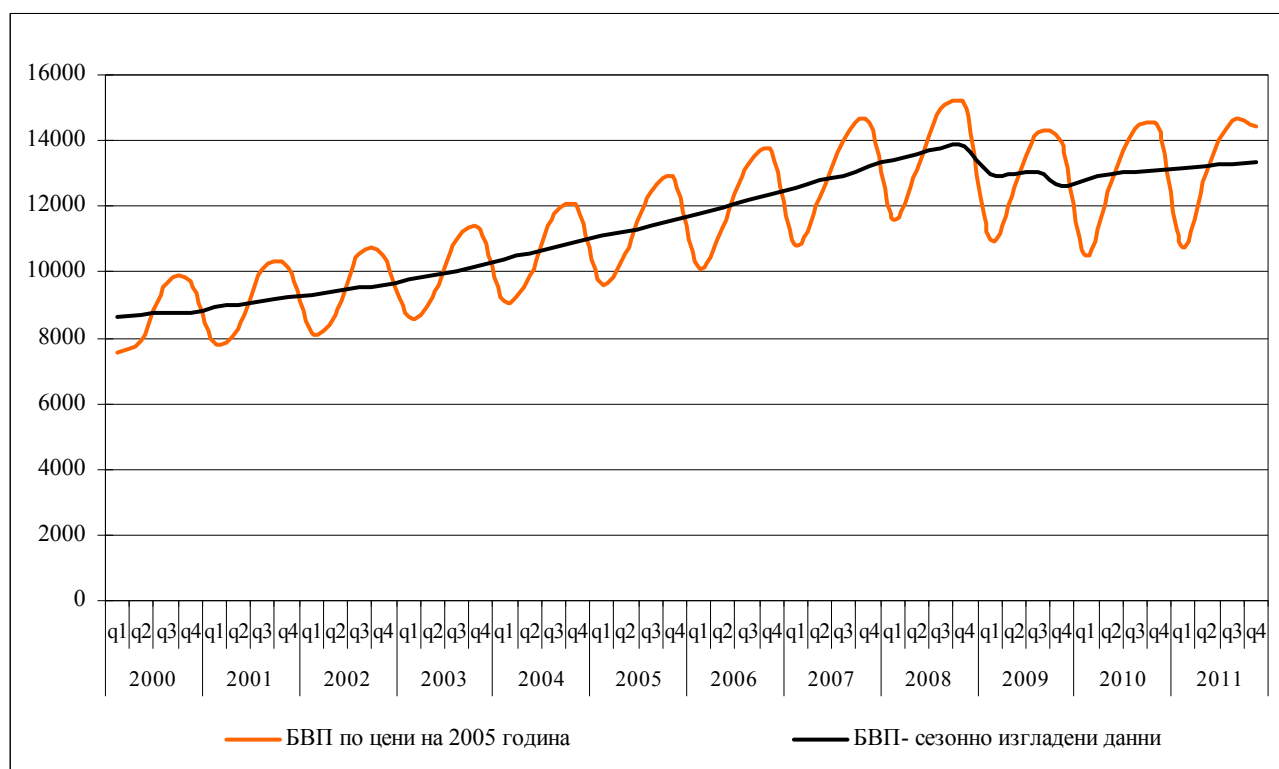
Секторът на услугите създава 63.2% от общата добавена стойност, а аграрният сектор достига 5.6% от добавената стойност.

От категориите на крайно използвания БВП инвестициите в основен капитал достигат относителен дял от 20.9% в общия обем на БВП. Индивидуалното потребление на населението формира 68.6% от БВП.



## Темп на прираст на БВП, общо и по компоненти

**Фиг.3 БВП по тримесечия за периода 2000-2011г., по средногодишни цени на 2005 година – млн. левове**



### Тримесечни изменения

През четвъртото тримесечие на 2011г. спрямо третото тримесечие БВП<sup>5</sup> нараства с 0.3% (табл. 2). За същия период брутната добавена стойност нараства с 0.2%.

Според предварителните данни крайното потребление бележи ръст от 0.2% през четвъртото тримесечие на 2011 г. спрямо третото тримесечие на 2011г. Брутообразуването на

<sup>5</sup> Сезонното изглаждане на статистическите показатели в НСИ се провежда по хармонизирана европейска методология, описана в „[Ръководство на Европейската статистическа система за сезонно изглаждане](#)”. Процедурата се осъществява с помощта на разработения от Евростат софтуерен продукт Demetra, при което се прилага алгоритъмът TRAMO/SEATS. На сезонно изглаждане се подлагат тримесечните данни за компонентите на БВП по производствения метод и по компоненти на разходите за крайно използване. Прилага се директен метод за сезонно изглаждане, при който агрегираните показатели и техните компоненти се подлагат на самостоятелно изглаждане. В резултат на това е налице неадитивност на сезонно изгладените данни – агрегираните показатели не са равни на сумата от техните компоненти. Параметрите на модела за сезонно изглаждане се определят в началото на всяка календарна година, както и при промяна на използваната класификация на икономическите дейности. Така определеният модел се използва за ревизиране на сезонно изгладените стойности за тримесечията в рамките на динамичните редове. От септември 2011 г. данните в областта на националните сметки се представят по КИД - 2008. Повече информация можете да намерите в тематичната рубрика „Брутен вътрешен продукт”, методология: [Тримесечни сезонно изгладени данни](#).



основен капитал отбелязва спад с 0.1% за същия период. През четвъртото тримесечие износът и вносът на стоки и услуги нарастват съответно с 2.5% и 1.5% спрямо предходното тримесечие.

### **Годишни изменения**

БВП нараства с 1.6% през четвъртото тримесечие на 2011 г. спрямо същото тримесечие на предходната година.

През четвъртото тримесечие на 2011 г. спрямо същото тримесечие на предходната година брутната добавена стойност нараства с 1.2%, като динамиката ѝ се определя основно от регистрираните ръстове в: професионални дейности и научни изследвания; административни и спомагателни дейности - с 14.2%; създаване и разпространение на информация и творчески продукти; далекосъобщения - с 6.8%; и индустрията - с 6.1%. Отчита се намаление през разглеждания период в строителство - с 8.5%;, култура, спорт и развлечения; други дейности; дейности на домакинства като работодатели; недиференцирани дейности на домакинства по производство на стоки и услуги за собствено потребление; дейности на екстериториални организации и служби - с 5.4%, и услуги в областта на търговията - с 2.8%.

По отношение на компонентите на крайното използване основен принос за регистрирания положителен икономически растеж от 12.6% има износът на стоки и услуги. Брутокапиталообразуването в основен капитал бележи спад с 9.7%.

### **2011 година**

БВП за 2011 г., получен като сума от тримесечните данни, нараства в реално изражение с 1.7% спрямо 2010 година. Брутната добавена стойност реално се увеличава с 1.8%.



### Методологични бележки

Тримесечното изследване на националните икономически сметки за БВП и неговите компоненти се разработва в съответствие с методологическите принципи на „Европейската система на национални сметки, 1995” (ЕСНС '95) - издание на Евростат, приети с Регламент 2223/96 на ЕК.

Изследването се провежда регулярно от 1996 година. Динамичните редове от данни по показатели са налични в интернет страницата на НСИ<sup>6</sup>.

Резултатите от изследването са предварителни. Те се основават на наличната месечна и тримесечна статистическа и административна информация и се актуализират ежегодно (в срок до 15 месеца след края на отчетната година) с данни от годишните изчерпателни изследвания в областта на икономическата статистика, както и въз основа на актуализирана административна информация.

Изчисленията се основават на прилаганите два независими подхода за оценка: производствен метод и метод на крайното използване. За официална е приета оценката на БВП по производствения метод. Различията в оценките на показателя по двата метода се посочват, като небалансирана сума от страна на крайно използвания БВП.

---

<sup>6</sup> Вж. [www.nsi.bg](http://www.nsi.bg), Национални сметки


**ПРИЛОЖЕНИЕ**
**Таблица 1**
**Брутен вътрешен продукт за четвъртото тримесечие на 2011 и 2011 година**

(Сезонно неизгладени данни)

|          |  | Четвърто тримесечие на 2011 година |                 |              | 2011 година                   |                 |              |
|----------|--|------------------------------------|-----------------|--------------|-------------------------------|-----------------|--------------|
|          |  | стойностен обем в текущи цени      | относителен дял |              | стойностен обем в текущи цени | относителен дял |              |
|          |  |                                    | в БДС           | в БВП        |                               | в БДС           | в БВП        |
|          |  | хил. лв.                           | %               | %            | хил. лв.                      | %               | %            |
| <b>1</b> | <b>Брутна добавена стойност по икономически сектори (КИД - 2008), (2+3+4):</b> | <b>16616688</b>                    | <b>100.0</b>    | <b>85.4</b>  | <b>64830544</b>               | <b>100.0</b>    | <b>86.1</b>  |
| 2        | Аграрен  | 608322                             | 3.7             | 3.1          | 3636810                       | 5.6             | 4.8          |
| 3        | Индустрия  | 4446696                            | 26.7            | 22.9         | 20189186                      | 31.2            | 26.8         |
| 4        | Услуги   | 11561670                           | 69.6            | 59.4         | 41004548                      | 63.2            | 54.5         |
| 5        | Корективи  | 2848665                            |                 | 14.6         | 10434805                      |                 | 13.9         |
| <b>6</b> | <b>Брутен вътрешен продукт (1+5=7+10+13+16)</b>                                | <b>19465353</b>                    |                 | <b>100.0</b> | <b>75265349</b>               |                 | <b>100.0</b> |
|          | По елементи на крайното използване:  |                                    |                 |              |                               |                 |              |
| 7        | Крайно потребление (8+9)   | 16031754                           |                 | 82.4         | 57392367                      |                 | 76.2         |
| 8        | Индивидуално   | 14226620                           |                 | 73.1         | 51636233                      |                 | 68.6         |
| 9        | Колективно   | 1805134                            |                 | 9.3          | 5756134                       |                 | 7.6          |
| 10       | Бруто капиталопроизводство (11+12)   | 4814353                            |                 | 24.7         | 17363717                      |                 | 23.1         |
| 11       | В основен капитал  | 4566733                            |                 | 23.4         | 15742637                      |                 | 20.9         |
| 12       | Изменение на запасите  | 247620                             |                 | 1.3          | 1621080                       |                 | 2.2          |
| 13       | Външнотърговско салдо (14-15)  | -1380754                           |                 | -7.1         | 509266                        |                 | 0.7          |
| 14       | Износ на стоки и услуги  | 12011968                           |                 | 61.7         | 50061099                      |                 | 66.5         |
| 15       | Внос на стоки и услуги   | 13392722                           |                 | 68.8         | 49551833                      |                 | 65.8         |
| 16       | статистическа разлика  | 0                                  |                 | 0.0          | 0                             |                 | 0.0          |



Таблица 2

**Темп на прираст на БВП, общо и по компоненти<sup>1</sup>**

(По средногодишни цени на 2005 г., сезонно изгладени с корекция в разликите в броя на работните дни)

(Проценти)

|           |   | Темп на прираст спрямо предходно тримесечие |            |            |            | Темп на прираст спрямо съответното тримесечие на предходна година |            |            |            |
|-----------|---|---|------------|------------|------------|---|------------|------------|------------|
|           |   | Q1 2011                                     | Q2 2011    | Q3 2011    | Q4 2011    | Q1 2011   | Q2 2011    | Q3 2011    | Q4 2011    |
| <b>1</b>  | <b>Брутна добавена стойност по икономически сектори (2+...+11):</b>   | <b>0.2</b>                                  | <b>0.8</b> | <b>0.0</b> | <b>0.2</b> | <b>2.2</b>  | <b>2.8</b> | <b>2.0</b> | <b>1.2</b> |
| 2         | Селско, горско и рибно стопанство   | 1.3   | -1.2       | 0.5        | 0.3        | -0.8  | -3.2       | -1.8       | 1.0        |
| 3         | Добивна промишленост; преработваща промишленост; производство и разпределение на електрическа и топлинна енергия и на газообразни горива; доставяне на води; канализационни услуги, управление на отпадъци и възстановяване                   | 5.7   | 0.9        | -1.3       | 0.9        | 13.9  | 10.3       | 4.7        | 6.1        |
| 4         | Строителство  | -18.4                                       | 1.8        | 5.8        | 4.0        | -5.9  | -4.8       | 11.0       | -8.5       |
| 5         | Търговия, ремонт на автомобили и мотоциклети; транспорт, складиране и пощи; хотелиерство и ресторантьорство   | -5.2  | 5.4        | -4.2       | 1.4        | -2.9  | 11.2       | -6.6       | -2.8       |
| 6         | Създаване и разпространение на информация и творчески продукти; далекосъобщения   | -0.5  | 0.5        | 3.8        | 2.8        | -0.1  | -1.3       | 3.0        | 6.8        |
| 7         | Финансови и застрахователни дейности  | -2.6  | 3.6        | 2.4        | -3.2       | -6.5  | 4.1        | 1.4        | 0.1        |
| 8         | Операции с недвижими имоти  | -4.4  | 5.1        | 2.0        | 3.8        | -5.0  | 0.0        | 2.6        | 6.4        |
| 9         | Професионални дейности и научни изследвания; административни и спомагателни дейности  | 9.4   | -9.1       | 3.4        | 11.0       | 18.5  | 2.0        | 5.1        | 14.2       |
| 10        | Държавно управление; образование; хуманно здравеопазване и социална работа  | 0.2   | 0.0        | 0.6        | -0.5       | -4.6  | -3.1       | 0.0        | 0.2        |
| 11        | Култура, спорт и развлечения; други дейности; дейности на домакинства като работодатели; недиференцирани дейности на домакинства по производство на стоки и услуги за собствено потребление; дейности на екстериториални организации и служби | -3.7  | -2.5       | 2.3        | -1.5       | -8.9  | -9.1       | -4.3       | -5.4       |
| 12        | Корективи   | -0.4  | -2.2       | 3.1        | -0.3       | 6.1   | -2.6       | 3.1        | 0.1        |
| <b>13</b> | <b>Брутен вътрешен продукт (1+12=14+17+20+23)</b>   | <b>0.5</b>                                  | <b>0.5</b> | <b>0.2</b> | <b>0.3</b> | <b>3.2</b>  | <b>2.2</b> | <b>1.6</b> | <b>1.6</b> |
|           | По елементи на крайното използване:   |   |            |            |            |   |            |            |            |
| 14        | Крайно потребление (15+16)  | -0.2  | 0.2        | 0.3        | 0.2        | 0.6   | 0.4        | 0.9        | 0.5        |
| 15        | Индивидуално  | -0.1  | 0.3        | 0.4        | 0.3        | 0.8   | 0.5        | 1.2        | 1.0        |
| 16        | Колективно  | 0.7   | -0.7       | -1.1       | -0.1       | -3.6  | -2.7       | -3.2       | -1.2       |
| 17        | Бруто капиталобразуване (18+19)   | .   | .          | .          | .          | .   | .          | .          | .          |
| 18        | В основен капитал   | -3.7  | -2.8       | -3.5       | -0.1       | -5.5  | -6.9       | -7.4       | -9.7       |





|    |                               |     |      |     |     |      |      |     |      |
|----|-------------------------------|-----|------|-----|-----|------|------|-----|------|
| 19 | Изменение на запасите         | .   | .    | .   | .   | .    | .    | .   | .    |
| 20 | Външнотърговско салдо (21-22) | .   | .    | .   | .   | .    | .    | .   | .    |
| 21 | Износ на стоки и услуги       | 7.0 | -0.1 | 2.8 | 2.5 | 21.5 | 13.2 | 5.4 | 12.6 |
| 22 | Внос на стоки и услуги        | 3.3 | -1.5 | 1.1 | 1.5 | 13.6 | 8.1  | 9.0 | 4.5  |
| 23 | Статистическа разлика         | .   | .    | .   | .   | .    | .    | .   | .    |

Забележка:

Темпът на прираст е изчислен въз основа на верижно обвързани оценки на компонентите на БВП по средногодишни цени на 2005 година. Повече информация за прилаганите методи можете да намерите в тематичната рубрика "Брутен вътрешен продукт", методология:

[Измерване на ефекта от промени в обема и промени в цените](#)

[Тримесечни сезонно изгладени данни](#)