

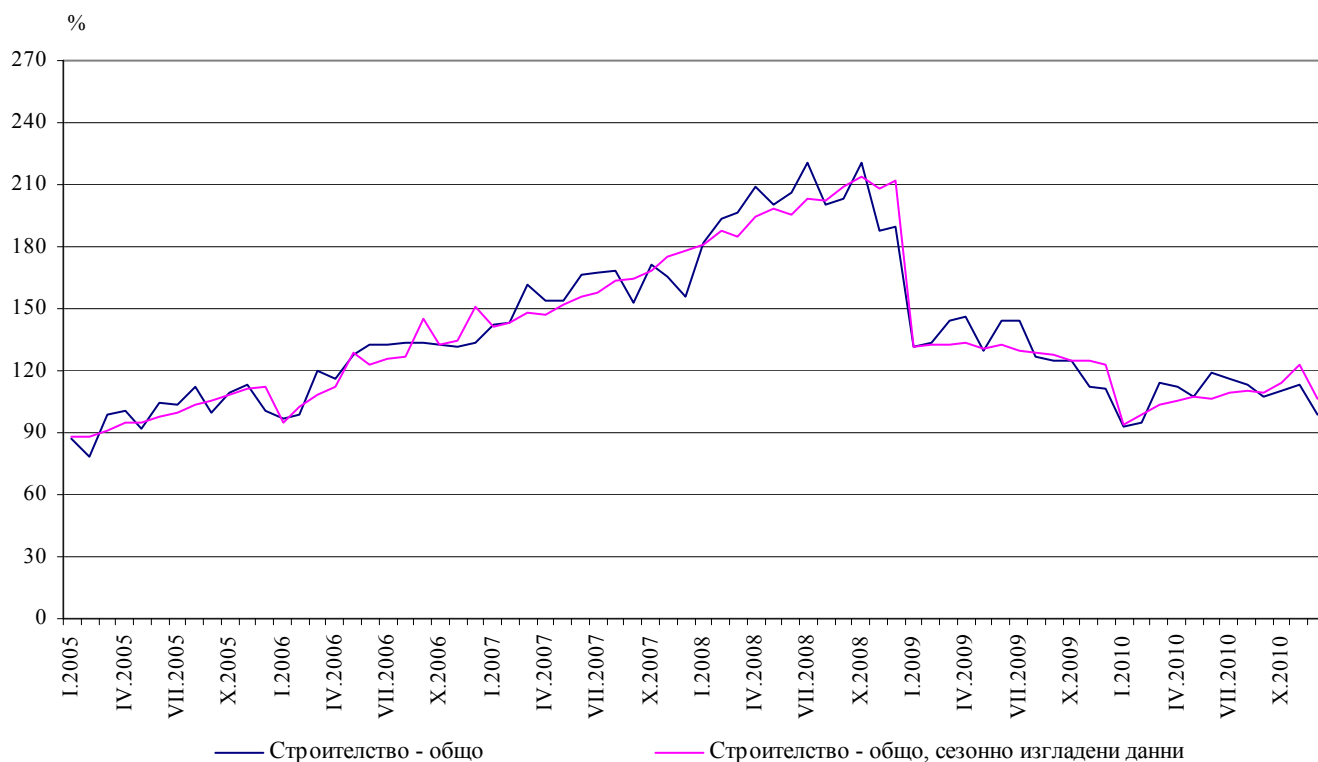


## ИНДЕКСИ<sup>1</sup> НА СТРОИТЕЛНАТА ПРОДУКЦИЯ ПРЕЗ ДЕКЕМВРИ 2010 ГОДИНА<sup>2</sup>

По предварителни данни на НСИ през декември 2010 г. продукцията в сектор „Строителство“, изчислена въз основа на сезонно изгладени данни<sup>3</sup>, бележи спад от 13.0% спрямо предходния месец (табл. 2).

Календарно изгладените данни<sup>4</sup> показват намаление от 12.4% на строителната продукция през декември 2010 г. в сравнение със същия месец на 2009 година (табл. 4).

**Фиг. 1. Индекси на строителната продукция  
(2005 = 100)**



<sup>1</sup> Данните за декември 2010 г. са предварителни.

<sup>2</sup> Месечните индекси показват краткосрочните изменения на строителната продукция между два сравнявани периода. Тази информация може да се използва за анализ на текущото състояние на строителството в страната, както и за краткосрочни прогнози за бъдещото му развитие. За изчисляване на индексите се използва получената информация за отработеното време в строителството от провежданото месечно извадково наблюдение на строителни предприятия, чиято продукция надхвърля 75% от общата строителна продукция в страната. Индексите на строителната продукция са изчислени при база 2005 = 100.

<sup>3</sup> **Сезонното изглаждане** е статистически метод за отстраняване на сезонния компонент на времевия ред и е особено подходящ за дългосрочни сравнения на данните.

<sup>4</sup> **Календарното изглаждане** представлява отстраняване на вариациите в месечните данни, дължащи се на различния брой календарни и работни дни в месеците, на националните празници, както и на наличието на екстремни стойности (например наличието на повече неработни дни през май може да допринесе за спад на производството в някои дейности).

Сезонно и календарно изгладените данни за периода 2000 - 2010 г. са публикувани на интернет сайта на НСИ: <http://site.nsi.bg/otrasal.php?otr=4>.



**Фиг. 2. Процентно изменение на индексите на строителната продукция спрямо предходния месец**  
(Сезонно изгладени, 2005 = 100)

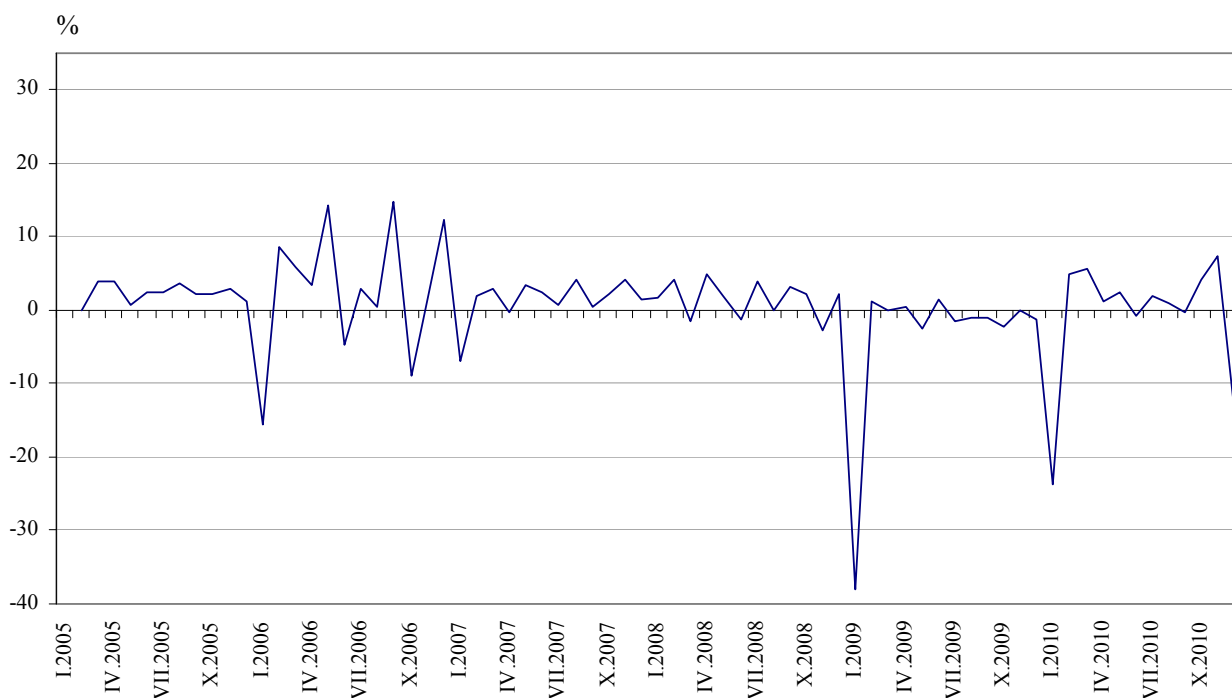


Таблица 1

**Месечни индекси на строителната продукция**  
(Сезонно изгладени, 2005 = 100)

	2009	2010											
	XII	I	II	III	IV	V	VI	VII	VIII	IX	X	XI	XII
<b>Строителство - общо</b>	<b>122.9</b>	<b>93.7</b>	<b>98.2</b>	<b>103.9</b>	<b>105.3</b>	<b>107.7</b>	<b>106.8</b>	<b>109.0</b>	<b>109.9</b>	<b>109.7</b>	<b>114.2</b>	<b>122.6</b>	<b>106.7</b>
Сградно строителство	103.1	98.7	95.7	95.9	92.7	91.8	90.1	88.2	88.2	86.6	88.5	93.7	82.2
Гражданско/инженерно строителство	144.1	142.8	142.0	144.5	145.0	146.2	147.1	146.1	148.9	147.0	150.7	151.6	148.5



### Месечни изменения

През декември 2010 г. произведената строителна продукция е под равнището на предходния месец, като намалението на продукцията от строителство на сгради е с 12.3%, а при гражданското/инженерното строителство - с 2.1%, изчислено от сезонно изгладени данни (табл. 2).

Таблица 2

### Процентно изменение на месечните индекси на строителната продукция спрямо предходния месец<sup>1</sup>

	2009	2010											
	ХІІ	I	II	III	IV	V	VI	VII	VIII	IX	X	XI	XII
<b>Строителство - общо</b>	<b>-1.3</b>	<b>-23.7</b>	<b>4.8</b>	<b>5.8</b>	<b>1.3</b>	<b>2.3</b>	<b>-0.9</b>	<b>2.0</b>	<b>0.9</b>	<b>-0.2</b>	<b>4.1</b>	<b>7.4</b>	<b>-13.0</b>
Сградно строителство	-2.8	-4.3	-3.0	0.2	-3.3	-1.0	-1.8	-2.1	0.0	-1.8	2.1	5.9	-12.3
Гражданско/инженерно строителство	0.3	-0.9	-0.6	1.8	0.3	0.8	0.6	-0.7	1.9	-1.3	2.5	0.6	-2.1

<sup>1</sup> Сезонно изгладени данни.

Таблица 3

### Месечни индекси на строителната продукция (Календарно изгладени, 2005 = 100)

	2007	2008	2009	2010											
	ХІІ	ХІІ	ХІІ	I	II	III	IV	V	VI	VII	VIII	IX	X	XI	XII
<b>Строителство - общо</b>	<b>162.9</b>	<b>194.0</b>	<b>113.0</b>	<b>95.0</b>	<b>95.0</b>	<b>114.3</b>	<b>113.1</b>	<b>110.5</b>	<b>117.9</b>	<b>116.1</b>	<b>113.6</b>	<b>109.5</b>	<b>112.0</b>	<b>113.3</b>	<b>99.0</b>
Сградно строителство	167.0	185.1	100.1	85.8	82.5	97.6	95.2	91.7	97.2	96.7	97.1	91.9	92.2	92.2	81.1
Гражданско/инженерно строителство	152.5	210.6	138.3	117.7	125.3	152.1	154.5	150.8	164.5	158.3	154.8	149.3	157.6	160.0	138.5



## Годишни изменения

На годишна база намалението на строителната продукция през декември 2010 г. се определя предимно от отрицателния темп в сградното строителство, където спадът е 19.0%, изчислен от календарно изгладени данни, докато при гражданското/инженерното строителство се наблюдава увеличение от 0.1% (табл. 4).

Таблица 4

### Процентно изменение на месечните индекси на строителната продукция спрямо съответния месец на предходната година<sup>1</sup>

	2007	2008	2009	2010											
	XII	XII	XII	I	II	III	IV	V	VI	VII	VIII	IX	X	XI	XII
<b>Строителство - общо</b>	18.3	19.1	-41.7	-27.9	-29.0	-21.5	-22.8	-17.8	-17.7	-18.8	-11.6	-13.0	-10.7	0.8	-12.4
Сградно строителство	21.2	10.9	-45.9	-35.2	-37.3	-30.4	-32.2	-28.0	-27.3	-26.5	-18.8	-20.3	-18.9	-8.7	-19.0
Гражданско/инженерно строителство	14.3	38.1	-34.3	-7.2	-11.3	-4.8	-4.5	-1.9	-0.5	-5.1	2.7	1.9	5.2	12.9	0.1

<sup>1</sup> Календарно изгладени данни.